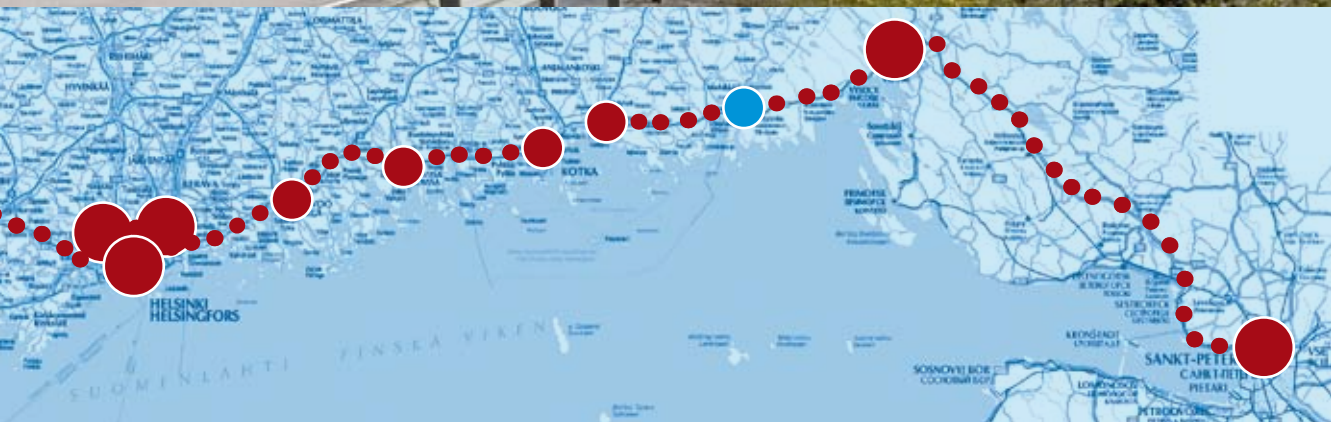


На грузовике по территории Финляндии

Памятка водителя большегрузного автотранспортного средства



Ответственные органы

Министерство транспорта и связи Финляндии
Министерство иностранных дел Финляндии
Министерство внутренних дел Финляндии
Дорожная Администрация Финляндии
Полиция
Ассоциация БДД Финляндии «Liikenneturva»
Ассоциация транспортно-логистических организаций Финляндии «SKAL»
Автотранспортная Администрация Финляндии «АКЕ»

Иллюстрации

Союз автошкол «Autokouluiliitto»
Ассоциация БДД Финляндии «Liikenneturva»
Дорожная Администрация Финляндии
Хейки Пялвия
Антеро Аалтонен

Графический дизайн

Workshop Pälviä Oy

Типография

Edita Prima 9/2008

Содержание

1 Введение	4
2 Предварительная подготовка	5
2.1 Визы водителей грузовых автомобилей	5
2.2 Оборудование и документы, которые должны быть при себе	5
2.3 Пересечение границы	6
3 В пути	8
3.1 Главное правило предупреждающего стиля вождения	8
3.2 Держи дистанцию	8
3.2.1 Не ехать в плотной очереди из многих грузовиков	9
3.3 Соразмеряй скорость по ситуации	10
3.3.1 Обгон: большой риск и мало пользы	11
3.4 Контролируй ситуацию в целом	12
3.5 Оповещай о своих намерениях	13
3.5.1 Смотри и будь заметен в темноте	15
3.6 Будь уверен в своем физическом состоянии	16
4 Дорожно-транспортные происшествия	18
4.1 При угрозе ДТП постарайся уклониться	18
4.2 После ДТП: выполняй меры по спасению, оповещению и предупреждению	19
4.3 Информация об ущербе для страховой компании	20
5 Законодательство по грузовому транспорту	21
5.1 Контроль грузового транспорта	21
5.1.1 Нарушение правил дорожного движения может послужить препятствием для получения визы	21
5.2 Время езды и время отдыха водителей грузового транспорта	23
5.2.1 Время езды 9 часов	23
5.2.2 Время отдыха 11 часов	24
5.2.3 Время отдыха в течение недели 45 часов	24
5.2.4 Диаграммные диски тахографа должны быть при себе	24
5.3 Транспортное средство и его погрузка	25
5.3.1 Состояние транспортного средства	25
5.3.2 Тщательное крепление груза	26
5.3.3 Габариты и вес транспортного средства	27
6 Помощь водителю	28
6.1 Контактная информация	28
6.2 Информация о дорожно-метеорологических условиях	28
6.3 Радиопередачи на русском языке в Финляндии	28
6.4 Русско-финская лексика	29

1 Введение

В этой памятке собрана важная информация для въезжающих в Финляндию водителей-дальнобойщиков.

Памятка дает советы по безопасному стилю езды и по действиям в опасных ситуациях; в ней рассказывается о ряде важных положений и «финской» культуре вождения.

Профессионал несет большую ответственность. Он отвечает за то, чтоб перевозящее ценный груз дорогостоящее транспортное средство (ТС) находилось в нужное время в нужном месте логистической цепочки. Большое ТС бросается в глаза, его водитель все время как на сцене – со своим отношением к делу и профессионализмом.

Все мы совершаем ошибки, однако профессионал отличается тем, что, владея основными навыками, стремится заранее предотвратить возникновение любых опасных ситуаций. Если дорожно-транспортное происшествие (ДТП) все-таки произошло, профессионал умеет действовать правильно.

В Финляндии высокий уровень безопасности дорожного движения



2 Предварительная подготовка

2.1 Визы водителей грузовых автомобилей

Для пересечения границы водителю также требуется загранпаспорт.

При запросе визы для водителя грузового транспорта, задействованного в российско-финляндских перевозках, требуются следующие документы:

- Документ, выданный российской ассоциацией международных автоперевозчиков (АСМАП) и подтверждающий право работодателя на выполнение международных перевозок
- Приглашение финляндской стороны либо сопроводительное письмо работодателя
- Оригинал трудовой книжки водителя с копией каждой страницы либо оригинал и копия трудового договора
- Письменное заявление фирмы-работодателя о количестве грузовых автомобилей компании, а также о числе водителей в штате
- Копия водительских прав, подтверждающая его право вождения автотранспортного средства данного класса.

2.2 Оборудование и документы, которые должны быть при себе



Автотранспортное средство должно быть в исправном техническом состоянии. К обязательному оборудованию относятся

- тахограф
- шилда производителя
- работающее осветительное оборудование
- отражатели и красно-желтые светоотражающие таблички
- предупреждающий треугольник
- боковые защитные, противоподкатные устройства, брызговики и грязевые щитки
- исправный стояночный тормоз и тормоз прицепа аварийного действия.

У водителя должны быть при себе следующие документы

- водительские права (свидетельство о праве на управление ТС данной категории)
- свидетельство (технический паспорт) ТС с указанием данных массы латинским шрифтом
- сведения о весе и виде груза, то есть товаро-транспортная накладная
- свидетельство о прохождении техосмотра
- страховые полисы (медицинский, «Зеленая карта»)
- право на владение ТС
- необходимые разрешения, заполненное разрешение на поездку, таможенные документы на груз.

Внимание! При перевозках, подпадающих под действие Европейского Соглашения о международной дорожной перевозке опасных грузов (ДОПОГ/ADR), у водителя должны быть при себе следующие документы и оборудование

- 1) специальное свидетельство о допуске водителя к международным перевозкам опасных грузов
- 2) письменные инструкции по соблюдению требований безопасности
- 3) накладная
- 4) свидетельство о допуске ТС к перевозке опасных грузов, если таковое требуется
- 5) маркировка и знак транспортной единицы
- 6) оборудование.

2.3 Пересечение границы

Если в «Ваалимаа» длина очереди превысит 26 км, ТС могут быть направлены на МАПП «Нуйямаа» или «Иматра». Таможенные органы определяют в портах выезда МАПП, обязательный для пересечения.

Международные автомобильные пункты пропуска (МАПП) между юго-восточной Финляндией и Россией известны своим оживленным движением. Необходимо заранее подготовить документы для прохождения таможенного декларирования.

В зоне стоянки грузового транспорта на МАПП «Ваалимаа» следует обеспечить беспрепятственный пропуск ТС со спецсигналами (скорая помощь, пожарный автомобиль). Большегрузные автомобили должны парковаться точно в указанных местах.

В очередях на международных автомобильных пунктах пропуска трассы E18, а также на других МАПП необходимо вести себя следующим образом:

- Использование жилетов безопасности (обязательно также на территориях портов).
- Использование сигналов стояночного тормоза.
- Использование автомобильного фонаря с аварийным сигналом для последнего в очереди ТС. Фонарь рекомендуется очищать.
- Движение очереди «саморегулируется». Необходимо соблюдать запреты на остановку на перекрестках, подъездах и участках с запрещенной остановкой.



РАБОТА СИСТЕМЫ НОМЕРОВ ОЧЕРЕДИ ПРИ ВЪЕЗДЕ НА ТАМОЖЕННЫЙ ПОСТ «ВААЛИМАА» ИЗ ФИНЛЯНДИИ

1. Поезжайте к шлагбауму автостоянки и прочитайте справочное табло



2. Выберите номер из очереди путем нажатия кнопки А, В или С по перевозимому грузу



3. Поезжайте на свободное место стоянки и наблюдайте табло с перевозимым грузом



4. Поезжайте на место таможенного досмотра только после того, как на табло появится Ваш номер очереди или последующий номер



5. Представьте талон с номером очереди таможенному служащему и сотруднику паспортного контроля

6. После таможенного декларирования поезжайте к въездному шлагбауму



7. и вставьте Ваш талон в считывающее устройство шлагбаума



СЧАСТЛИВОГО ПУТИ!



3 В пути

3.1 Главное правило предупреждающего стиля вождения

При предупреждающем стиле водитель едет так, словно он находится за много секунд до начала событий.

Пять основных моментов главного правила предупреждающего стиля вождения:

1. Держи дистанцию.
2. Соразмеряй скорость с ситуациями и условиями.
3. Активно контролируй ситуацию в целом, опознавай риски.
4. Заранее и четко оповещай о своих намерениях.
5. Заботься о своем состоянии, а также о состоянии своего транспортного средства.

3.2 Держи дистанцию

При скорости 80 км/час тормозной путь грузовика на сухом покрытии – 83 м, на мокром – целых 200 м.

Для тяжелого транспортного средства безопасное расстояние до впереди идущего составляет 8–10 секунд (около 200 м). В плохую погоду безопасная дистанция должна быть еще больше.



Расстояние до впереди идущего транспортного средства необходимо держать таким образом, чтоб не было опасности наезда даже в случае остановки идущего впереди автомобиля.

Ты едешь на собственных условиях ...



Соблюдая достаточную дистанцию,

- ты видишь, что происходит впереди, и можешь спокойно предвидеть возникающие ситуации
- другие тоже видят тебя и могут заранее предвосхищать твои действия
- при необходимости у тебя остается время и пространство, чтоб действовать
- езда более спокойная, равномерная и экономичная
- ты меньше устаешь.

... или на условиях едущего впереди



Следуя слишком близко к идущему впереди ТС,

- ты вынужден ехать на его условиях
- тебе придется все время думать о том, что он делает
- твоя езда будет дерганой, неэкономичной и утомительной
- едущий впереди тебя боится, особенно боится водитель легкового автомобиля
- возрастает риск ДТП.

3.2.1 Не ехать в плотной очереди из многих грузовиков

В Финляндии не надо бояться тех, кто останавливается без необходимости.

Не надо ехать в плотной очереди из многих грузовиков, чтоб быстрее едущие легковые автомобили могли выполнить обгон более безопасно.

- Безопасная дистанция в 150 –200 м (около 10 секунд) уменьшает стресс, повышает равномерность и безопасность езды.



Расстояние до транспортных средств, движущихся значительно медленнее, чем остальное движение, необходимо сохранять таким, чтоб идущий на обгон мог безопасно въехать между транспортными средствами.

3.3 Соразмеряй скорость по ситуации

Уменьши скорость при дожде или снегопаде, в тумане или при температуре около 0° C.



Контроль скоростного режима с помощью камер

При превышении разрешенной скорости дорожные датчики посылают импульс на цифровую камеру, осуществляющую съемку ТС и водителей. Наряду с изображением, по каждому случаю нарушения Правил дорожного движения (ПДД) регистрируется время и место происшествия, а также сведения о превышении скорости. Полиция вносит информацию с точки зрения в свою базу данных. По регистрационному номеру ТС устанавливается его владелец либо лицо, едущее по доверенности. Личность виновного в нарушении устанавливается по изображению. Последствием может быть письменное замечание, штраф, определение наказания либо заявление о совершенном преступлении – в зависимости от серьезности совершенного деяния (см. пункт 5.1.1).

Соразмеряя скорость по ситуации, водитель успевает больше увидеть, повышая при этом устойчивость ТС на дороге. Ему легче управлять транспортным средством и вовремя останавливать его. Дерганая езда уже не будет причиной стресса.

- Меньше риск возникновения ДТП.
- Снижается расход топлива.
- Водитель меньше устает.

С точки зрения пешехода решающим может стать даже небольшое снижение скорости. Если при скорости 40 км/час ты еще успеваешь остановиться до пешеходного перехода, то при скорости в 50 км/час произойдет столкновение с пешеходом при скорости торможения 38 км/час.

Когда ты движешься равномерно с разрешенной скоростью, а не нарушаешь, ты еще успеваешь выполнить исправляющий маневр за счет повышения скорости.

При этом потребление топлива твоего ТС снижается на 3–4 л/100 км.

Полиция контролирует соблюдение скоростных ограничений. О проведении автоматического контроля видеокameraми оповещают табличками.

Ограничения скорости

- Максимальная разрешенная скорость указана на дорожных знаках. Если нет знака ограничения дорожного движения, максимальная разрешенная скорость в населенном пункте составляет 50 км/час, вне населенных пунктов – 80 км/час.
- Знак населенного пункта содержит ограничение скорости (50 км/час), даже если это отдельно не обозначено.
- Для грузового транспортного средства максимальная разрешенная скорость составляет 80 км/час также и тогда, когда дорожный знак показывает более высокую скорость.



Антирадары запрещены

- Использование, хранение у себя и передача антирадара в Финляндии запрещено.
- Полиция пользуется определителем антирадаров. Чиновник имеет право провести обыск автомобиля или здания в поисках антирадара. Также может быть проведен обыск надетой одежды в поисках антирадаров.
- Полицейский, таможенник или пограничник изымает антирадар и составляет требование о наказании.

3.3.1 Обгон: большой риск и мало пользы

Снижение средней скорости на 5 километров (с 85 км/час до 80 км/час) увеличивает время в пути только на 4 минуты/100 км. Экономия или потеря времени незначительны.

Зачем обгонять, если при этом всю очередь всё равно не успеешь объехать?

Обгон может быть длиной в целый километр. Не стоит идти на обгон при разнице скоростей меньше 15 – 20 км/час.

Недостатки обгона:

- Возникают дополнительные опасные ситуации.
- Тщетные обгоны изматывают водителя и тратят топливо.
- На фоне рисков экономия времени становится бесполезной.
- Экономия времени зачастую меньше, чем представляется.

Идущий на обгон должен тщательно удостовериться в безопасности обгона.



3.4 Контролируй ситуацию в целом

Наблюдай за возможными факторами риска. Продумывай, как своими действиями ты можешь уменьшить риски.

Предупреждающий стиль вождения грузовым ТС предполагает опознавание и компенсацию рисков так, чтоб сохранилась возможность действовать безопасно.



Контролируй ситуацию в целом

Заметив возможный риск, убери ногу с педали газа и следи за изменением ситуации. Так у тебя будет пространство и время действовать, если ситуация ухудшится. Вождение не будет причинять столько стресса.

- При торможении двигателем перекрывается подача топлива и потребление топлива равно нулю.





Наблюдай так, чтоб это давало эффект

- Просматривай на достаточно большое расстояние, переводи взгляд и контролируй обочину.
- Не задерживай взгляд на встречном ТС.

Наблюдение может быть затруднено из-за усталости водителя, слишком малой дистанции и слишком высокой скорости движения. Сложности вызывают также плохие дорожно-метеорологические условия или незнакомая местность.

3.5 Оповещай о своих намерениях

Остальные дорожные пользователи могут и не знать, сколько места и времени занимает поворот большого ТС.

Грузовое ТС требует времени и места – не надо заставлять врасплох других дорожных пользователей, лучше сообщи о своих намерениях и предвосхити их действия.

Сообщи о своих намерениях четко и заранее

- указатель поворота
- стоп-сигнал
- группирование
- зрительный контакт.

Следи, понимают ли остальные твои намерения.

Оценивай ситуацию.



Нельзя разворачиваться, останавливаться и давать задний ход на автомагистралях и в туннелях.

- На автомагистралях остановка или стоянка транспортного средства разрешена только на специально отведенных парковках или в зонах отдыха.
- В туннелях остановка или стоянка транспортного средства разрешена только в аварийной ситуации, при этом необходимо стремиться использовать специально для этого отведенные площадки. Если стоянка затягивается, двигатель транспортного средства необходимо заглушить.

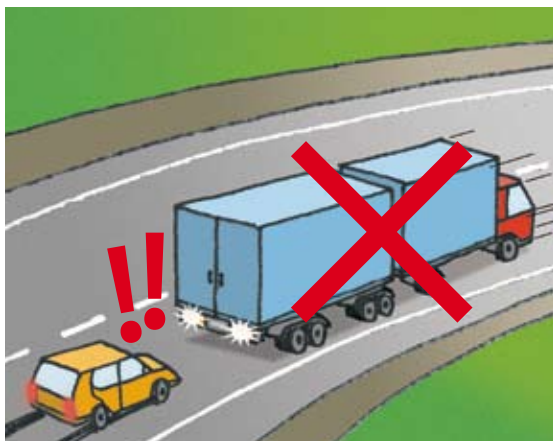
Остановка не должна мешать другому транспорту.

- Наиболее безопасна остановка на отмеченных местах. Остановка на главных дорогах запрещена.
- На дороге остановка транспортного средства допускается только с правой стороны, за исключением улиц с односторонним движением, где допускается также остановка с левой стороны. За пределом населенного пункта рекомендуется останавливаться всегда за пределами проезжей части.
- В темное время суток остановившееся транспортное средство должно иметь включенные парковочные огни, если дорога не освещается.

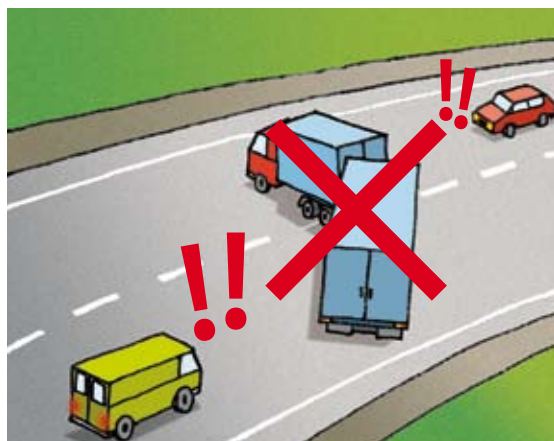
Холостой ход запрещен.

- Если транспортное средство стоит по причинам, не связанным с препятствием движению, двигатель нельзя использовать более двух минут. При температуре ниже -15°C , до выезда можно мотор запустить не более чем на четыре минуты.
- Холостой ход вреден с точки зрения здоровья, окружающей среды, двигателя и экономики.

На автомагистрали с двумя широкими полосами движения следует двигаться по правому краю проезжей части.



Не давай задний ход при движении.



Не разворачивайся, проезжай до следующего перекрестка.

Обязанность пропускать других участников движения

- При приближении к перекрестку необходимо соблюдать особую осторожность и пропускать приближающееся справа транспортное средство, если дорожные знаки не предписывают иного.
- Водитель поворачивающегося транспортного средства должен пропускать велосипедистов, водителей мопедов и пешеходов. Наряду с этим, при повороте налево необходимо пропустить встречный транспорт.
- Выезжая со двора или другой соответствующей территории либо с незначительной дороги, всегда необходимо пропускать остальной транспорт.
- При ограничении скорости ниже 60 км/час необходимо пропускать отъезжающий от остановки автобус.

Въезжающий на развязку с круговым движением пропускает едущих по круговой развязке.

- При въезде на развязку с круговым движением сигнал световыми указателями поворотов не подается.
- При выезде с развязки с круговым движением световыми указателями поворотов подается сигнал выезда.
- При смене полосы движения на больших развязках с круговым движением подается сигнал световыми указателями поворотов.

Пешеходу на пешеходном переходе необходимо предоставить возможность беспрепятственного движения.

- Нельзя обгонять без остановки транспортное средство, остановившееся перед пешеходным переходом.

3.5.1 Смотри и будь заметен в темноте

В Финляндии обязательно использование ближнего света при движении в том числе и в дневное время, а также в населенных пунктах.

Использование осветительных приборов

- В механическом транспортном средстве при движении обязательно использование ближнего света фар или дневных ходовых огней. В туннеле обязательно использование ближнего света.
- Использование дальнего света запрещено на освещенной дороге. Дальний свет также нельзя применять так близко к встречному транспортному средству, что это может испугать его водителя, а также при движении сзади другого транспортного средства вблизи него.
- Использование передних и задних противотуманных огней разрешено только во время тумана, проливного дождя или сильного снегопада.
- Использование проблесковых маячков разрешено только для предупреждения другого транспорта.

3.6 Будь уверен в своем физическом состоянии



В Финляндии ремни безопасности необходимо постоянно применять во время езды.

- За неиспользование ремня безопасности или средства безопасности может быть выписан штраф.

Во время езды водитель может использовать мобильный телефон только с гарнитурой «hands free/ свободные руки».

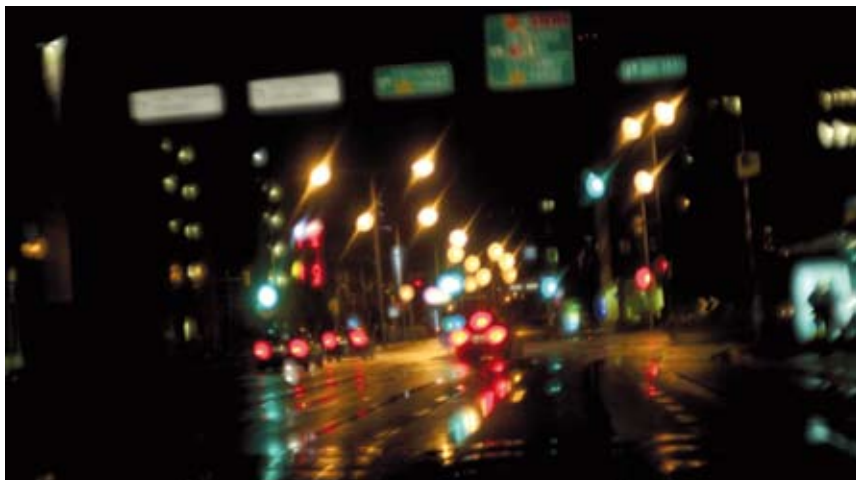
- Использование радио-, съемочной, звуковоспроизводящей аппаратуры, а также средств связи не должно препятствовать использованию средств управления транспортным средством, а также мешать концентрации водителя на транспортном процессе.

Причины усталости

- недосып и переутомление
- тяжелая пища или недостаток питания
- алкоголь
- плохая поза при вождении
- моральное напряжение (например, незнакомое окружение)
- физическое напряжение
- болезни, лекарства.

Сделай перерыв не позже, чем через 4,5 часа

- Регулярно делай перерывы; лучше небольшой перерыв достаточно часто, чем длинный редко.
- Зарядка и потягивание на несколько минут повышают бодрость и препятствуют возникновению мышечных болей.
- Езда в период с часа ночи до шести утра сопряжена с повышенным риском ДТП.



Узнай о разных степенях усталости



Слегка уставший:

- Зевота
- Веки отяжелели

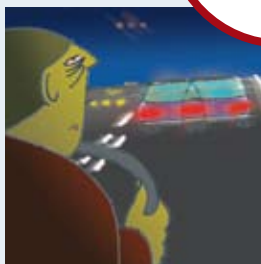
**СТОП!
Остановись
и отдохни**



Уставший:

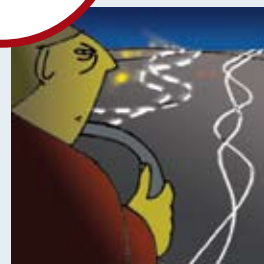
- Ощущение песка в глазах, ознобные мурашки

**Слишком устал,
чтоб ехать**



Сильно уставший:

- Снижение внимания
- Вождение требует физических усилий
- Дорога и предметы двоятся



Критический уровень:

- Засыпание на короткий срок
- Сложно ехать ровно

Усталость и автоматическая система поддержания заданной скорости: смертельная комбинация!

Хорошая поза при вождении помогает сохранять бодрость.

- Поза должна быть приятной и непринужденной.

Автоматическая система поддержания заданной скорости (круиз-контроль) облегчает вождение, но притупляет реакцию и увеличивает риск заснуть за рулем. Реакции уставшего человека очень замедлены. Перед тем, как водитель начнет дремать, его нога на педали газа расслабляется и скорость падает. Но круиз-контроль не дремлет и машина на полной скорости врывается в лес!

Почувствовав усталость, отключи круиз-контроль и следуй на ближайшую площадку для отдыха.

По закону

- Водитель обвиняется в управлении транспортным средством в состоянии алкогольного опьянения, если содержание алкоголя в крови составляет 0,5 промилле и более. Допустимое содержание алкоголя при замере на выдохе составляет 0,2 мг/л. Имеет силу и в портах.
- Наказуемо управление транспортным средством в состоянии наркотического опьянения, а также под действием определенных лекарственных препаратов.
- За управление транспортным средством в состоянии алкогольного опьянения присуждается наказание в виде штрафа или тюремного заключения. Полиция временно лишает водительских прав лицо, обвиненное в управлении транспортным средством в состоянии алкогольного опьянения, а также изымает его водительские права. Запрет на вождение действует до тех пор, пока суд не примет решения о наказании и продолжительности запрета.
- Водитель, управлявший транспортным средством в состоянии алкогольного опьянения, может потерять права на страховое возмещение. Он сам оплачивает все сборы по следствию и судебному процессу, а также обязан возместить страховой компании ее расходы по возмещению ущерба третьих лиц.

**В дорогу
совершенно
трезвым!**

4 Дорожно-транспортные происшествия (ДТП)

4.1 При угрозе ДТП постарайся уклониться

Если в запасе только 5–6 секунд, а возникла угроза ДТП, необходимо:

- провести эффективное торможение, постоянно контролируя процесс (прерывистое экстренное торможение)
- постараться уклониться, если остановочный путь недостаточен
- скорректировать занос автомашины.

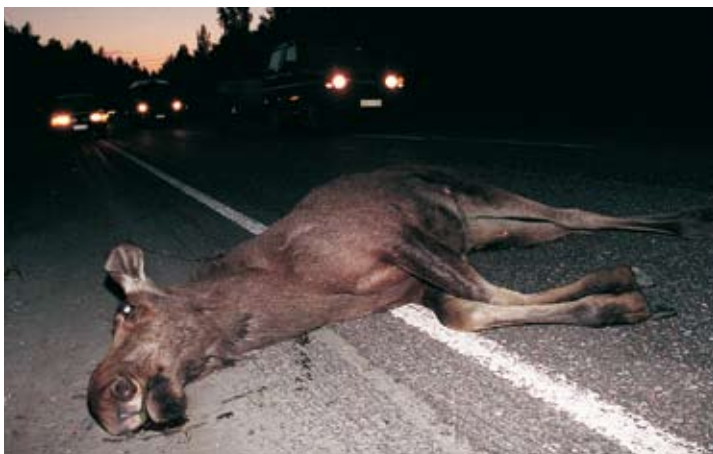


Иногда ДТП бывает неизбежным. К этому тоже надо быть готовым:

- использовать ремень безопасности
- правильно крепить груз
- выбирать место соударения
- препятствовать дополнительному ущербу
- уметь действовать в чрезвычайной ситуации.



Лоси, северные олени и козули являются причиной возникновения ДТП.



4.2 После ДТП: выполняй меры по спасению, оповещению и предупреждению



Лицо, первым прибывшее на место ДТП, обязано начать выполнять меры по спасению и оповещению. Оставайся на месте ДТП до прибытия помощи.

ДЕЙСТВИЯ НА МЕСТЕ ПРОИСШЕСТВИЯ

Выясни, что произошло. Старайся сохранять спокойствие и действуй организованно!

СПАСАЙ тех, чья жизнь в опасности. Эвакуируй пострадавших в безопасное место.

ВЫЗОВИ оказывающих помощь, позвонив по номеру 112.

Перед номером не надо набирать кода даже при звонке по мобильному телефону. Звонок бесплатный как с мобильного телефона, так и со всех телефонов-автоматов. По номеру 112 в Финляндии можно вызвать полицию, скорую помощь, врача и пожарную команду.

ПРЕДОСТЕРЕГАЙ других, препятствуй возникновению дополнительных ДТП и пожара.

- Предостерегай остальных участников движения (предупреждающий треугольник, проблесковые маячки).
- Отключи питание в автомобиле.
- Погаси огонь, если это возможно.

НЕМЕДЛЕННО ОКАЖИ ПЕРВУЮ ПОМОЩЬ.

- Проверь дыхание и работу сердца жертв ДТП.
- Останови серьезные кровотечения.
- Не владея навыками оказания первой помощи, можешь разговаривать с пациентом. Этим ты тоже можешь.

ПОКАЖИ оказывающим помощь дорогу к месту ДТП.

Убрать с дороги поврежденное транспортное средство

- Позади поврежденного транспортного средства на расстоянии примерно 150–250 м необходимо выставить предупреждающий треугольник. В темное время суток или в сумерки необходимо оставить габаритные огни. ТС надо отбуксировать прочь как можно быстрее.

После того, как произошло ДТП с участием животного

- Действуй как при остальных ДТП.
- О каждом ДТП с участием животного необходимо сообщать в центр спасения по телефону 112.
- Сообщи даже в том случае, если просто стукнул зверя.
- Не бросай страдающее раненое животное. Если можешь, прикончи раненое животное или найди того, кто это сделает. Тушу с собой брать нельзя. Положи тушу на обочину и обозначь место так, чтоб было видно издалека, например, пластиковым пакетом.
- Сообщи об ущербе в свою страховую компанию.

4.3 Информация об ущербе для страховой компании

На месте ДТП запиши следующие сведения:

- Регистрационные номера ТС – участников ДТП, а также все отметки регистрационных табличек
- Страховые компании ТС – участников ДТП, а также номера страховых полисов
- Ф.И.О., адреса и номера телефонов владельцев/ водителей ТС – участников ДТП
- Ф.И.О., адреса и номера телефонов свидетелей ДТП

Нарисуй схему происшедшего.

Позаботься о том, чтоб в машине была информация о страховой компании. При возникновении страхового случая оставайся спокойным и собери перечисленные ниже сведения у присутствующих. Если чувствуешь себя неуверенно, вызови полицию.



Сообщи эти данные в центр транспортного страхования («Liikennevakuutuskeskus»):

Liikennevakuutuskeskus

Bulevardi 28, 00120 Helsinki

Телефон (09) 680 401 (+ 358 9 680 401), факс (09) 6804 0391 (+ 358 9 6804 0391)

Если ущерб был причинен финским ТС, информация сообщается страховой компании данного ТС.

По закону информация об ущербе в результате транспортного процесса должна быть сообщена в полицию, если кто-то пострадал в ДТП, причинен ущерб собственности постороннего лица либо если произошло ДТП с участием лося.

5 Законодательство по грузовому транспорту

5.1 Контроль грузового транспорта



Имеющее технические дефекты ТС должно быть немедленно исправлено, либо оно не будет пропущено через границу.

Полиция несет дорожно-патрульную службу по контролю за

- состоянием водителя и подвижного состава
- временем езды и временем отдыха
- креплением и весом груза
- наличием разрешений
- осуществлением перевозки опасных грузов.

Таможня и полиция контролируют состояние грузового транспорта в пунктах пропуска, в портах, на терминалах и во время движения. Имеющее технические дефекты ТС должно быть немедленно исправлено, либо оно не будет пропущено через границу.

Если полиция, таможенные или пограничные власти обнаруживают недостатки в техническом состоянии ТС, то, в зависимости от серьезности дефекта, они делают замечания, выписывают фиксированный штраф или требование о наказании. При характере дефекта, не допускающего дальнейшей езды, полиция не пропускает ТС через границу, отправляет его назад либо направляет на ремонт.

ТС может быть направлено на немедленный техосмотр на станцию, где будет проверена его пригодность к участию в транспортном движении. За серьезное пренебрежение безопасностью дорожного движения следует лишение на определенный срок права вождения ТС по территории Финляндии.

5.1.1 Нарушение правил дорожного движения может послужить препятствием для получения визы

В наказание за незначительные нарушения ПДД, например, за неиспользование ремня безопасности или небольшое превышение скорости, выписывается фиксированный штраф. Он может составлять 35 – 115 евро. За серьезное превышение скорости, а также за другие нарушения ПДД выписывается штраф, величина которого определяется исходя из совокупных доходов водителя, либо назначается тюремное заключение. Штрафы оплачиваются в банке на основании выписанной полицейским квитанции. В банке также оплачиваются штрафы, выписанные таможней на границе. Штраф нельзя оплатить полицейскому или таможенному служащему на месте.

В Финляндии ведется регистрация всех нарушений ПДД. За одно серьезное нарушение или за несколько небольших нарушений водитель наказывается запретом на вождение ТС на период от одного до шести месяцев. Полиция немедленно изымает права, если речь идет об угрозе безопасности дорожного движения и серьезном пренебрежении требованиями. При этом водитель уже не может продолжать путь на своем ТС. Водительские права можно получить назад только в пункте пропуска, но при этом водитель не получает права вождения ТС.

Все правонарушения, связанные с управлением ТС в состоянии алкогольного опьянения, а также случаи серьезной угрозы БДД всегда рассматриваются в судебном порядке с присуждением наказания. В таких случаях запрет на вождение может составить от полугода до пяти лет.

Нарушение ПДД или неоплаченные штрафы могут послужить препятствием для получения новой визы.

Нарушения ПДД	Следствие (в каждом случае отдельное рассмотрение в соответствии с серьезностью проступка)
<ul style="list-style-type: none"> ● нарушение инструкций по соблюдению времени езды и времени отдыха ● перегруз 	<ul style="list-style-type: none"> ● Водителю назначается штраф, величина которого определяется в зависимости от его совокупных доходов ● оплата за перегруз взимается с фирмы-перевозчика
<ul style="list-style-type: none"> ● неиспользование ремня безопасности, небольшое превышение скорости или другое нарушение ПДД 	<ul style="list-style-type: none"> ● замечание или 35–115 евро фиксированного штрафа
<ul style="list-style-type: none"> ● серьезное пренебрежение безопасностью дорожного движения (например, превышение скорости, несоблюдение дистанции) 	<ul style="list-style-type: none"> ● Водителю назначается штраф, величина которого определяется в зависимости от его совокупных доходов, а также запрет на вождение от одного до шести месяцев
<ul style="list-style-type: none"> ● серьезное пренебрежение безопасностью дорожного движения ● преступное управление ТС в состоянии алкогольного опьянения ● управление ТС в состоянии алкогольного опьянения ● управление ТС в состоянии наркотического опьянения 	<ul style="list-style-type: none"> ● заявление о преступлении и рассмотрение в суде, после чего штраф и/или тюремное заключение, а также запрет на вождение от одного месяца до пяти лет
<ul style="list-style-type: none"> ● множественные несерьезные нарушения ПДД 	<ul style="list-style-type: none"> ● за каждое нарушение ПДД назначается фиксированный штраф либо штраф, величина которого определяется в зависимости от совокупных доходов водителя ● запрет на вождение от одного до шести месяцев (3 раза/12 мес или 4 раза/24 мес)

Полицию нельзя подкупать

По факту предложения взятки полицейскому или другим органам власти всегда составляется заявление о совершенном преступлении. Вопрос рассматривается в суде.

Если дорожный пользователь предлагает чиновнику подарок или другую выгоду, чтоб повлиять на выполнение им своих обязанностей, взяткодатель наказывается штрафом или тюремным заключением сроком до двух лет. Если полицейский, таможенник или пограничник примет подарок или другую выгоду, которая влияет или пытается повлиять на выполнение им своих обязанностей, он может быть заключен в тюрьму на срок до двух лет с дальнейшим увольнением со службы.



5.2 Время езды и время отдыха водителей грузового транспорта

В финско-российских перевозках водители грузового транспорта должны соблюдать сроки отдыха и время езды согласно Европейскому соглашению о режиме труда и отдыха водителей (АЕТР). Соблюдение правил контролируется с помощью тахографа.

Применение тахографов в Финляндии является обязательным. ТС не будет пропущено через границу, если тахограф отсутствует, неисправен или не отвечает требованиям. Использование тахографа начинается еще в пункте отправки, а не на границе.

5.2.1 Время езды 9 часов

В течение суток (24 часа) можно ехать в общей сложности не более 9 часов. В течение недели время езды может быть дважды увеличено до 10 часов. Временем езды считается все то время, когда ТС находится в движении.

Временем езды не являются перерывы или время ожидания, разгрузка и погрузка, а также ремонт и уход. Если ТС вынуждено долго стоять в очереди на границе, тахограф можно поставить в положение перерыва, если при этом водитель не выполняет другой работы. При этом время в очереди не считается временем езды.

Без перерыва можно ехать не более 4,5 часов. После этого водитель должен сделать перерыв не менее 45 минут. Второй вариант: за четыре с половиной часа езды водитель делает несколько остановок по 15 минут каждая. Во время перерыва нельзя делать другую работу.

Общее время езды за две недели должно быть не более 90 часов. Неделя начинается в ноль часов в ночь на понедельник и заканчивается в двадцать четыре часа вечером воскресенья.

5.2.2 Время отдыха 11 часов

Проехав разрешенное время езды (9 или 10 часов), водитель должен отдыхать не менее 11 часов подряд. После этого начинается новый 24-часовой период, в течение которого можно ехать не более 9 часов и необходимо отдыхать 11. Если в транспортном средстве одновременно два водителя, продолжительность суточного периода составляет 30 часов. При этом каждый водитель должен отдыхать не менее 8 часов подряд за суточный период.

В течение суток можно также отдыхать в течение трех отдельных периодов, при этом общая продолжительность перерывов должна составлять не менее 12 часов. Продолжительность одного перерыва должна составлять не менее 8 часов, самый короткий перерыв должен быть не менее часа.

В течение одной недели длительность суточного отдыха можно сокращать не более трех раз до 9 часов. Так можно поступать, если водителю возместят недостающие часы отдыха до конца следующей недели. Недостающие часы отдыха должны присоединяться к другому периоду отдыха продолжительностью не менее 8 часов.

Суточный отдых можно провести в автомобиле, если он оборудован местом для сна и поставлен на стоянку.

5.2.3 Время отдыха в течение недели 45 часов

Водитель может ехать в течение шести суток подряд, после чего необходим непрерывный отдых в течение не менее 45 часов.

Время отдыха в течение недели можно сократить, если это будет возмещено водителю. Время отдыха в течение недели можно сократить до 36 часов, если отдых будет проходить в месте обычного нахождения ТС или по месту жительства водителя. Отдых можно сократить до 24 часов, если он будет проходить в другом месте. Водитель должен использовать недостающие часы для непрерывного отдыха, объединяя их с другим периодом отдыха продолжительностью не менее 8 часов не позднее, чем в течение второй или третьей недели, следующей за данной неделей.

5.2.4 Диаграммные диски тахографа должны быть при себе

Тахограф должен быть утвержденного типа (стандарт E). Его состояние должно проверяться контрольными органами каждые два года. Полученное свидетельство должно всегда быть у водителя во время езды.

Оригиналы использованных диаграммных дисков тахографа за две недели необходимо хранить в автомобиле. На диски наносится вся требуемая информация. Необходимо вручную установить переключатель режимов работы тахографа в положение «погрузка», «отдых» или «ожидание».

На тахографических карточках (ЧИП-картах) цифровых тахографов записывается информация за 28 дней. Если водитель также ездил на ТС с тахографом старого образца, у него должны быть при себе все диаграммные диски, сделанные от руки записи и распечатки за текущую неделю, а также за 15 дней, предшествующих этой неделе.

Полиция и органы охраны труда могут передавать органам властей других стран информацию о несоблюдении времени езды и времени отдыха, а также о нарушении правил эксплуатации тахографа. При подозрении на нарушение на территории Финляндии, власти страны могут также обратиться за соответствующими данными к зарубежным органам власти.

5.3 Транспортное средство и его погрузка

По законодательству Финляндии ответственность за ТС в первую очередь несет его водитель. Если ТС неисправно, водитель отвечает за выплату штрафов или другие последствия.



5.3.1 Состояние транспортного средства

Тормоза

Тормоза должны быть в исправном состоянии и оборудованы вентилем ALB, если речь не идет о тормозах ABS.

Официальные лица не разрешают пересекать границу ТС с неисправными тормозами. Следствием этого может быть также немедленный запрет на вождение. Позаботиться о том, чтоб тормоза были в порядке. За состоянием тормозной системы следует постоянно следить, регулярно обслуживая и чистя ее.

В распоряжении полиции имеются передвижные тормозные динамометры для полевого контроля состояния тормозов ТС. МАПП также оборудованы тормозными динамометрами.

Другие требования к ТС

- Тягово-сцепное устройство не должно быть изношенным или ослабленным. Изношенное, деформированное, поломанное или недостаточно жесткое устройство не подлежит исправлению, его следует заменить новым.
- Устройства рулевого управления не должны ремонтироваться сваркой или правкой, а неисправные детали должны заменяться.
- Недопустимы протечки топливной системы.
- Недопустимы повреждения каркаса ТС, а также слабо затянутые болты каркаса.

Автомобильные шины

Наименьшая глубина центральной канавки протектора

- 1,6 мм
- зимние шины легковых автомобилей и микроавтобусов в декабре-январе – 3,0 мм.

Рекомендуемая глубина канавки протектора

- летом – не менее 4 мм
- зимой – не менее 6 мм.

Не допускается применение шин с поврежденным металлокаркасом. Глубина канавки протектора – 1,6 мм. Для легковых автомобилей, микроавтобусов, а также прицепов полной массой свыше 0,75 тонны и не более 3,5 тонн, необходимо использовать зимние шины с начала декабря до конца февраля. При этом глубина канавки протектора для них должна быть не менее 3,0 мм. Зимние шины могут быть с шипами либо без.

Зимние шины с шипами можно использовать с начала ноября до последнего дня марта либо до первого понедельника после второго пасхального дня, в зависимости от того, какая дата является более поздней. Шипованные колеса можно использовать ранее или позднее указанных выше сроков, если этого требуют дорожно-метеорологические условия. В Северных странах не требуется специального символа для обозначения использования шипованных колес.



5.3.2 Тщательное крепление груза

До выезда водитель должен проверить надежность крепления груза. Груз должен быть закреплен с учетом того, чтобы он не смещался даже при резком торможении и резких маневрах. За груз в первую очередь отвечает водитель. ТС не может продолжать движение, если оно нагружено так, чтоб создавать угрозу остальному движению.

Груз не должен превышать наибольшего разрешенного веса ТС. В случае перегруженности водителю назначается наказание в размере, прямо пропорциональном его совокупному доходу. Фирма, осуществляющая перевозки с перегрузом, должна заплатить штраф до выезда из страны. На МАПП предпринимаются меры по предупреждению въезда в страну ТС с перегрузом.

Превышение наибольшего разрешенного веса	Размер штрафа за перегруз
100 кг – 2 000 кг	10 €/ 100 кг
2 100 кг – 4 000 кг	30 €/ 100 кг
свыше 4 000 кг	40 €/ 100 кг

5.3.3 Габариты и вес транспортного средства

В Финляндии наибольшие разрешенные размеры и вес для зарегистрированных в России (или в других странах за пределами Европейской экономической зоны) ТС составляют:

- длина
 - грузовой автомобиль – 12 м
 - полный прицеп или прицеп с центральным расположением осей включая седельно-сцепное устройство – 12 м
 - полуприцеп, измеренный от дышла до торца прицепа – 12 м
- тягач со сцепленным полуприцепом – 16,5 м
- тягач со сцепленным полным прицепом или прицепом с центральным расположением осей – 18,75 м
- ширина 2,55 м
- высота 4,0 м
- общий вес 38 тонн

Наряду с этим, ТС должно соответствовать российским национальным требованиям для перевозчиков по весовым и габаритным нормативам.

Для зарегистрированных в России ТС, общий вес и габариты которых превышают вышеназванные, по финляндскому законодательству требуется специальное разрешение.

Автотранспортная Администрация Финляндии (Ajoneuvonhallintokeskus) может выдать специальное разрешение для ТС, зарегистрированного в России. Разрешение может быть выдано для веса и габаритов, не превышающих тех, при которых, руководствуясь принципом обоюдности, зарегистрированное в Финляндии ТС получило бы разрешение в России.

При выполнении специальной перевозки так называемого «неразделимого груза», общий вес, габариты или нагрузки на ось которого превышают разрешенные для транспортировки, Дорожная Администрация Финляндии может выдать разрешение на выполнение специальной перевозки. В этом случае при транспортировке необходимо соблюдать особые требования по специальным перевозкам.

6 Помощь водителю

6.1 Контактная информация

- Номер срочного вызова 112 (скорая, полиция, пожарная команда)
- Посольство Российской Федерации в Финляндии Tehtaankatu 1, 00140 Helsinki
Время работы: понедельник – пятница с 9 до 17
телефон (09) 661 876 коммутатор, (09) 661 449 консульство rusembassy@co.inet.fi
- Услуги по буксировке «Rosqvist Oy» телефон 0800 13500 (круглосуточно)
Услуги на русском языке круглые сутки, звонить можно в любом месте Финляндии, на звонок ответят по-русски
- Информация о транспорте и погоде www.russia.fi
- Ассоциация БДД Финляндии «Liikenneturva» телефон 020 7282 300 www.liikenneturva.fi (русскоязычные страницы в интернете)
- Услуги союза автомобилистов Финляндии «Autoliitto» телефон 0200 8080 (стоимость звонка 0,95 € за минуту) www.autoliitto.fi
- Организация «Suomen Tiepalvelumiehet» телефон 0600 00200 (стоимость звонка 0,66 € за минуту) www.tiepalvelumiehet.fi
- Таможня, телефон 020 690 600 www.tulli.fi
- Пограничная служба, телефон 020 41011 www.rajavartiolaitos.fi
- Горячая линия дорожного пользователя телефон 0200 2100 (круглосуточно)
- Дорожная Администрация, телефон 020 690 300 <http://alk.tiehallinto.fi/alk/rajaliikenne/e18.html> www.tiehallinto.fi
- Полиция www.poliisi.fi
- Центр транспортного страхования «Liikennevakuutuskeskus», телефон (09) 680 401 www.liikennevakuutuskeskus.fi
- Министерство транспорта и связи Финляндии телефон (09) 160 02 www.mintc.fi
- Автотранспортная администрация Финляндии «АКЕ», телефон 020 969 300 www.ake.fi
- Телефонная справочная 118, 020 202 или 0100 0100

6.2 Информация о дорожно-метеорологических условиях

- Российские радиостанции
- Сайт Дорожной Администрации: www.tiehallinto.fi > **Liikenteen tiedotus > Tiesää ja keli**

При звонке в Финляндию из-за рубежа или при звонке из Финляндии с СИМ-картой российского оператора не надо набирать первый ноль кода. Например, в Хельсинки (код города 09) надо звонить: +358 9 XXXXXX. При звонке за рубеж надо набрать 00 либо код выхода оператора международной связи.

Для временного использования удобно использовать подключение сотового телефона по предварительно оплаченной карточке, которую можно приобрести в киосках «R», в салонах операторов сотовой связи, а также на некоторых АЗС. В стоимость входит номер телефона, СИМ-карта и необходимые ПИН и ПУК –коды. Подключение готово к использованию. Внесение дополнительных средств на счет может производиться по единой карте оплаты, через интернет или в автоматах «Ottopiste».

6.3 Радиопередачи на русском языке в Финляндии

Радио «Спутник» ведет круглосуточно передачи на русском языке на волнах:

- 106.9 МГц Хельсинки
- 88.4 МГц Порвоо
- 107.2 МГц Котка
- 102.1 МГц Лаппеенранта, Иматра
- 99,8 МГц Выборг
- 105,9 МГц Санкт-Петербург

6.4 Русско-финская лексика

Профессиональная лексика по вопросам приграничных перевозок (словарь Loggy):
<http://glossary.fi/index.php?a=list&d=19&p=1>



Linja-autoasema
Автобусная станция



Rautatieasema
Железнодорожная станция



Käymälä
Туалет



Levähdysalue
Место отдыха
(Без обслуживания)



Autokorjaamo
Техническое обслуживание автомобилей



Huoltoasema
Автозаправочная станция



Kahvila
Кафе

Несколько важных выражений по-русски и по-фински:

Katsoisitko karttaa. Minä näytän minne haluan mennä. Kertoisitko miten minä pääsen sinne?

Посмотрите карту. Я покажу, куда хочу ехать. Пожалуйста, объясните, как туда можно попасть.

Tilaisitteko minulle hinausauton? Minulla on rahaa. Minulla on hinauksen maksava vakuutus.

Пожалуйста, закажите мне эвакуатор. У меня есть деньги.

Моя страховка покрывает расходы по буксировке.

Mihin voisin pysäköidä?

Где можно остановиться?

Missä on lähin taukopaikka?

Где ближайшая площадка отдыха?

Mistä löytyy lähin puhelin?

Где ближайший телефон?

Missä voisin vaihtaa rahaa?

Где можно поменять деньги?

Paljonko se maksaa?

Сколько это стоит?

Voitko kirjoittaa hinnan paperille?

Напишите цену.

autokorjaamo авторемонтная мастерская

huoltoasema АЗС

kaupunki город

kiitos спасибо

pankki банк

poliisiasema полицейский участок

posti почта

raja-asema пункт пропуска

rautatieasema железнодорожная станция

sairaala больница

satama порт

Ответственные органы

Министерство транспорта и связи Финляндии

Министерство иностранных дел Финляндии

Министерство внутренних дел Финляндии

Дорожная Администрация
Финляндии

Полиция

Ассоциация БДД Финляндии
«Liikenneturva»

Ассоциация транспортно-логистических
организаций Финляндии «SKAL»

Автотранспортная Администрация Финляндии «АКЕ»



МИНИСТЕРСТВО ТРАНСПОРТА
И СВЯЗИ ФИНЛЯНДИИ



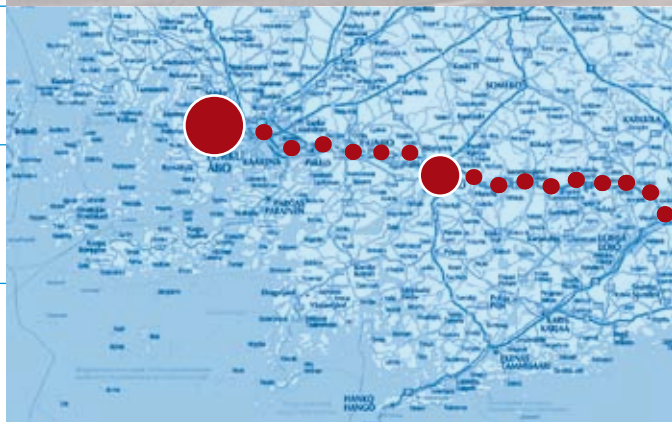
SISÄASIAINMINISTERIÖ



ULKOASIAINMINISTERIÖ
UTRIKESMINISTERIET



POLIISI



«НА ГРУЗОВИКЕ ПО ТЕРРИТОРИИ ФИНЛЯНДИИ»

Памятка водителя большегрузного автотранспортного средства «Е18»

Актуализация / декабрь 2008 года

1. Внести следующие дополнения в п. 5.1. Контроль грузового транспорта

Текст следующий:

Если полиция, таможенные или пограничные власти обнаруживают недостатки в техническом состоянии ТС, то, в зависимости от серьезности дефекта, они делают замечания, выписывают фиксированный штраф или требование о наказании. При характере дефекта, не допускающего дальнейшей езды, полиция не пропускает ТС через границу, отправляет его назад либо направляет на ремонт.

Внести в текст следующие изменения:

Если полиция, таможенные или пограничные власти обнаруживают недостатки в техническом состоянии ТС, то, в зависимости от серьезности дефекта, они делают замечания, выписывают фиксированный штраф или требование о наказании. При характере дефекта, не допускающего дальнейшей езды, полиция, таможенные или пограничные власти не пропускают ТС через границу, отправляют его назад либо направляют на ремонт.

2. Внести дополнение: Инструкция по проезду в туннелях

Положение 33 b § *Движение в туннелях, обозначенных знаками дорожного движения* «Закона о дорожном движении» (343/2006) Финляндии. В туннелях, обозначенных знаками дорожного движения, запрещается движение транспортного средства задним ходом, а также разворот по направлению въезда в туннель. Остановка и стоянка транспортного средства разрешается только при аварийных ситуациях, а при этом пользоваться, по возможности, выделенными для таких целей территориями. При длительной стоянке двигатель транспортного средства должен быть выключен. Должны быть включены фары транспортного средства.

Ссылка: Инструкция по движению в туннелях для водителей-профессионалов.

3. Добавление: С начала 2009 года в области автомобильных перевозок, осуществляемых между Россией и Финляндией, будет введено обязательное электронное информирование о процедуре МДП

С 1 января 2009 года на таможенной территории Европейских сообществ будет введено обязательное электронное информирование таможенных органов о процедуре МДП. Однако, наряду с электронным сообщением в дальнейшем будет сохраняться также бумажная книжка (TIR-carnet). Подающий электронного сообщения получает ссылочный номер от системы таможни, подлежащий предъявлению в таможенном пункте отправления вместе с

книжкой МПД, упомянутыми в сообщении товарами и транспортным средством.

4. Добавление: Реформа в связи с безопасностью – обязательное электронное предварительное информирование таможенных органов с начала июля 2009 года

Предприятия должны заранее сообщить информацию о безопасности всех товарах, ввозимых на территорию ЕС и вывозимых с его территории. В автомобильном сообщении, осуществляемом между Россией и Финляндией, предусматривается подача одного нового сообщения о товарах, ввозимых с территории России на территорию Финляндии. О прибытии товаров следует подать электронное сообщение таможенным органам. В соответствии с положениями законодательства, действующего в ноябре 2008 года, требование о подаче предварительного сообщения о прибытии товаров вступает в силу с 1 июля 2009 года.

5. Добавление: Каботаж

Запрещается осуществление иностранными перевозчиками внутренних перевозок на территории Финляндии, кроме перевозчиков из стран ЕС и Норвегии. Запрет распространяется, например, на перевозку прицепа от границы Финляндии или с порта на склад.